

На правах рукописи



Демина Людмила Сергеевна

**ИСПОЛЬЗОВАНИЕ ПРОФЕССИОНАЛЬНОЙ ПРОБЫ
ПРИ ПОДГОТОВКЕ СОЦИАЛЬНЫХ ПЕДАГОГОВ В ВУЗЕ
НА УРОВНЕ БАКАЛАВРИАТА**

13.00.08 – теория и методика профессионального образования

АВТОРЕФЕРАТ
диссертации на соискание ученой степени
кандидата педагогических наук

Томск – 2015

Работа выполнена на кафедре социальной педагогики Федерального государственного бюджетного учреждения высшего профессионального образования «Томский государственный педагогический университет»

Научный руководитель: доктор педагогических наук, доцент
Смышляева Лариса Германовна

Официальные оппоненты:

Ромм Татьяна Александровна, доктор педагогических наук, доцент, заведующая кафедрой педагогики и психологии Института истории, гуманитарного и социального образования Федерального государственного бюджетного образовательного учреждения высшего профессионального образования «Новосибирский государственный педагогический университет»

Панкратова Тамара Браниславовна, кандидат педагогических наук, директор Центра содействия трудоустройству и развитию карьеры Федерального государственного автономного образовательного учреждения высшего образования «Национальный исследовательский Томский политехнический университет»

Ведущая организация: Федеральное государственное бюджетное учреждение высшего образования «Красноярский государственный педагогический университет им. В.П. Астафьева»

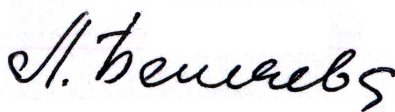
Защита состоится 15 декабря 2015 г. в 10.00 часов на заседании диссертационного совета Д 212.266.01 при Федеральном государственном бюджетном образовательном учреждении высшего профессионального образования «Томский государственный педагогический университет» по адресу: 634061, г. Томск, ул. Киевская, д. 60, конференц-зал.

С диссертацией можно ознакомиться в Научной библиотеке Федерального государственного бюджетного образовательного учреждения высшего профессионального образования «Томский государственный педагогический университет» по адресу: г. Томск, ул. Герцена, д. 66.

Текст автореферата размещен на официальном сайте Федерального государственного бюджетного образовательного учреждения высшего профессионального образования «Томский государственный педагогический университет»: http://www.tspu.edu.ru/files/opp_ipp/Диссертация_Деминой_ЛС.pdf.

Автореферат разослан 11 ноября 2015 года.

Ученый секретарь
диссертационного совета,
кандидат педагогических наук



Беляева
Лариса Александровна

ОБЩАЯ ХАРАКТЕРИСТИКА РАБОТЫ

Актуальность исследования. Модернизация высшего профессионального педагогического образования в России в контексте его компетентностного обновления и перехода на уровневую систему подготовки кадров (в том числе бакалавриат и магистратура) ставит новые задачи, которые необходимо решать при подготовке будущих социальных педагогов в вузе. В связи с этим, актуализируется необходимость совершенствования системы теоретической и практической подготовки социальных педагогов, способных продуктивно решать задачи, связанные с социализацией, адаптацией подопечных к современным социальным условиям.

Профессиональное развитие социальных педагогов предполагает наличие у них сформированной профессиональной направленности на осуществление данного вида деятельности, способности к профессиональному саморазвитию, развитость рефлексивных умений и др. Однако, в силу разноплановости предмета профессиональной деятельности социальных педагогов, появляется необходимость в специализации, в которой студенту необходимо самоопределиться еще на этапе обучения в вузе. К тому же нет четкого разделения сферы профессиональной социально-педагогической деятельности на конкретные направления. В каждой организации специализация социального педагога определяется культурными и социально-экономическими особенностями региона, задачами профессиональной деятельности и потенциалом самого социального педагога и др. Анализ литературы и опыта социально-педагогической работы в России показывает, что в настоящее время наиболее актуальны следующие ее направления: организация социально-педагогической работы с детьми и молодежью; организация культурного досуга и физкультурно-оздоровительной деятельности; социально-педагогическая работа с семьей (в том числе с опекунской, приемной, замещающей); социально-педагогическая работа с детьми-сиротами и детьми, оставшимися без попечения родителей, с выпускниками детских домов; социально-педагогическая работа с людьми с ограниченными возможностями здоровья; социально-педагогическая работа с людьми девиантного поведения. Анализ документов, регламентирующих содержание профессиональной подготовки будущего социального педагога (учебные планы, рабочие программы учебных дисциплин, практик и др.), свидетельствует о том, что в них не четко выражена направленность на сопровождение профессионального самоопределения, а также недостаточно учитывается индивидуальное своеобразие профессионального развития студента.

При подготовке социальных педагогов в вузе образовательный процесс должен ориентировать студентов на будущее, формировать в их сознании четкий образ предстоящей профессиональной деятельности в рамках вариантов возможной специализации, и тем самым задавать вектор для индивидуальной акме-стратегии профессионального развития. Это обуславливает целесообразность преобразования содержания профессиональной подготовки социальных педагогов в направлении акме-ориентированности для их успешной интеграции в профессию, закрепления в ней и дальнейшего успешного профессионального развития.

Одним из эффективных средств в разрешении трудностей самоопределения будущих социальных педагогов в специализации и их акме-направленной подготовки, по нашему мнению, может выступать профессиональная проба. Анализ отечественного опыта вузовской подготовки социальных педагогов показывает, что практика применения в данном процессе профессиональной пробы недостаточно развита, в настоящее время наблюдается дефицит системности, хаотичность использования профессиональной пробы в системе подготовки кадров для сферы социальной педагогики.

Непременное условие использования профессиональной пробы – логическое системное её включение в целостный учебный процесс и максимальная приближенность к реальному содержанию профессиональной деятельности. Так, представляется целесообразным полномасштабное использование ее ресурсов при организации педагогических практик, в процессе реализации пробных профессиональных действий при освоении профильных дисциплин. Выполнение пробных профессиональных действий, которые рассматриваются нами как элементы профессиональной пробы, способствует формированию первоначальных знаний о содержании и характере труда в конкретной сфере социально-педагогической деятельности, о требованиях, предъявляемых к личности и профессиональных качествах, важных для выбора специализации и успешной профессионализации.

Особенности использования профессиональной пробы при подготовке социальных педагогов в вузе не были предметом специального исследования. Однако в философии, психологии и педагогике накоплен определенный опыт для более глубокого изучения этого образовательного явления. Важное теоретическое и практическое значение для нашего исследования имеют труды, посвященные следующим вопросам:

– исследования развития личности студента в процессе получения высшего образования отражены в работах А.А. Вербицкого, Т.Л. Журавлевой, Н.В. Козловой и др.;

– профессиональному развитию личности в педагогической деятельности посвящено большое количество научных работ (В.А. Крутецкий, Н.В. Кузьмина, А.К. Маркова, В.И. Ревякина, В.А. Сластенин и др.);

– вопросы институционализации социальной педагогики как сферы профессиональной деятельности и профессионализации кадров данной сферы рассматриваются в трудах С.Х. Ахмедовой, В.Г. Бочаровой, М.А. Галагузовой, Ю.Н. Галагузовой, Т.А. Васильковой, Ю.В. Васильковой, А.В. Мудрика, Т.А. Ромм, Е.Н. Сорочинской, Г.Ю. Титовой, Т.В. Фуряевой, Н.В. Чекалевой, Г.Н. Штиновой и др.;

– вопросы организации профессиональных проб в образовании разрабатываются Н.В. Барабошиной, Т.Б. Игониной, Н.В. Потехиной, коллективом ученых под руководством С.Н. Чистяковой и др.;

– задачи проектирования образовательных программ с учетом ФГОС третьего поколения проанализированы в трудах В.П. Беспалько, М.Г. Минина, С.И. Поздеевой, Л.Г. Смышляевой, Ю.Г. Татура и др.

Несмотря на накопленный опыт научных разработок в данной области, в педагогической теории и практике недостаточно изучены возможности использования профессиональной пробы в системе подготовки социальных педагогов, не в полной мере раскрыт ее профориентационный потенциал и возможности в формировании компетенций будущих социальных педагогов в соответствии с требованиями современного социума и в условиях реализации ФГОС третьего поколения. На наш взгляд, в новых условиях фиксируются следующие **противоречия**:

– между наличием трудностей самоопределения будущих социальных педагогов в контексте выбора акме-ориентированной стратегии собственного профессионального развития, что обозначается большинством авторитетных экспертов, и недостаточной разработанностью и целостностью научно-педагогического знания, необходимого для устранения этих трудностей при бакалаврской подготовке социальных педагогов в вузе;

– между богатым потенциалом педагогического знания, раскрывающего возможности профессиональной пробы при решении задач акме-ориентированного профессионального самоопределения и развития, и недостаточной степенью научной разработанности теоретических и организационно-методических аспектов использования профессиональной пробы в системе вузовской подготовки социальных педагогов на уровне бакалавриата в данном контексте.

Данные противоречия позволяют сформулировать **проблему**: каковы научно-теоретические основы и организационно-методические механизмы использования профессиональной пробы при подготовке социальных педагогов в вузе на уровне бакалавриата в контексте современных требований к профессионализму кадров данной сферы?

Необходимость теоретического и практического решения данной проблемы обусловила выбор темы диссертационного исследования: **«Использование профессиональной пробы при подготовке социальных педагогов в вузе на уровне бакалавриата»**.

Объект исследования: система бакалаврской подготовки социальных педагогов в вузе.

Предмет исследования: модель системно-организованного использования профессиональной пробы при бакалаврской подготовке социальных педагогов в вузе.

Цель исследования: теоретически обосновать, разработать и проверить опытно-экспериментальным путем модель системно-организованного использования профессиональной пробы при бакалаврской подготовке социальных педагогов в вузе.

Гипотеза исследования: использование профессиональной пробы при подготовке социальных педагогов в вузе на уровне бакалавриата станет системно-организованным и эффективным, если:

– определены и содержательно раскрыты научно-теоретические аспекты развития практики профессиональной подготовки будущих социальных педагогов в России согласно современным требованиям к профессионализму кадров данной сферы;

– теоретически обоснована целесообразность использования профессиональной пробы при подготовке социальных педагогов в вузе на уровне бакалавриата;

– в систему бакалаврской подготовки социальных педагогов в вузе будет внедрена модель использования профессиональной пробы, обеспечивающая акме-направленность и непрерывность этого процесса;

– создано организационно-педагогическое сопровождение, обеспечивающее процесс системно-организованного использования профессиональной пробы при вузовской подготовке бакалавров для сферы социальной педагогики и разработан диагностический инструментарий для оценки продуктивности предлагаемых преобразований.

Проблема исследования, его цель, объект и предмет, гипотеза обусловили постановку следующих **задач**:

1. Определить и содержательно раскрыть научно-теоретические аспекты развития вузовской практики подготовки социальных педагогов в России в контексте современных требований к профессионализму кадров данной сферы.

2. Теоретически обосновать целесообразность системно-организованного использования профессиональной пробы при подготовке социальных педагогов в вузе на уровне бакалавриата.

3. Разработать модель системно-организованного использования профессиональной пробы при бакалаврской подготовке социальных педагогов в вузе и соответствующее организационно-методическое обеспечение.

4. Осуществить опытно-экспериментальную проверку модели системно-организованного использования профессиональной пробы при бакалаврской подготовке социальных педагогов в вузе.

Методологическую базу исследования составили:

– системно-деятельностный подход (К.А. Абульханова-Славская, Л.С. Выготский, А.Н. Леонтьев, Г.Н. Прокументова, С.Л. Рубинштейн и др.);

– компетентностный подход в образовании (В.И. Байденко, Э.Ф. Зеер, И.А. Зимняя, А.А. Марголис, М.Г. Минин, Л.Г. Смышляева, Ю.Г. Татур, А.В. Хуторской и др.);

– акмеологический подход (Б.Г. Ананьев, А.А. Бодалев, А.А. Деркач, Э.Ф. Зеер, Н.В. Козлова, А.К. Маркова и др.);

– методологические принципы реализации педагогических исследований (В.И. Загвязинский, В.В. Краевский, А.М. Новиков и др.).

Теоретическую основу исследования составили:

– концепция контекстного обучения (А.А. Вербицкий, Н.А. Бакшаева, Т.Д. Дубовицкая, О.В. Ларионова, и др.);

– теория профессионального становления и самоопределения (Н.В. Гафурова, О.Ю. Елькина, Е.А. Климов, И.С. Кон, В.Н. Куровский, Л.А. Никитина, Т.Б. Панкратова, С.И. Поздеева, Н.С. Пряжников, В.И. Ревякина, Л.Д. Столяренко, С.Н. Чистякова и др.);

– теория социальной педагогики (В.Г. Бочарова, А.В. Волохов, М.А. Галагузова, Ю.Н. Галагузова, Т.А. Василькова, Ю.В. Василькова, А.В. Мудрик,

Т.А. Ромм, Е.Н. Сорочинская, Г.Ю. Титова, И.И. Фришман, Т.В. Фурьева, Г.Н. Штинова и др.).

Методы исследования: теоретические (анализ педагогической, психологической, методической литературы, материалов и публикаций психолого-педагогической печати, диссертационных работ, нормативной и учебно-программной документации, связанных с темой исследования; интерпретация теоретических данных, анализ и обобщение педагогического опыта; моделирование образовательного процесса); эмпирические (педагогический эксперимент, наблюдение, опросные методы (анкетирование, беседа), метод экспертной оценки, праксиметрические методы, методы математической обработки результатов педагогического эксперимента).

Опытно-экспериментальная база исследования: ФГБОУ ВПО «Томский государственный педагогический университет». Контингент испытуемых: студенты, обучающиеся по профилю Психология и социальная педагогика (бакалавриат), в количестве 140 человек. Частично результаты исследования были внедрены в образовательный процесс МАОУ ДОД ЦДОД «Планирование карьеры» г. Томска при организации профориентационной работы с обучающимися психолого-педагогического класса.

Организация и этапы исследования. Выполнение исследовательской работы включает 3 этапа.

Первый этап (2009–2010 гг.): анализ теоретических и организационно-методических работ по проблеме исследования, осмысление теоретического и методологического материала для исследования, формулировка рабочей гипотезы, выявление условий использования профессиональной пробы при подготовке будущих социальных педагогов.

Второй этап (2011–2014 гг.): проведение опытно-экспериментальной работы, в ходе которой осуществляется внедрение модели системно-организованного использования профессиональной пробы при бакалаврской подготовке социальных педагогов в вузе, определяются его оптимальные организационно-содержательные условия, на основе которых проводится корректировка рабочей модели, способствующая повышению ее продуктивности.

Третий этап (2014–2015 гг.): систематизация и обобщение данных, полученных в ходе опытно-экспериментальной работы, литературное оформление диссертационного исследования, определение перспектив дальнейшей работы.

Научная новизна исследования состоит в том, что:

на уровне дополнения:

– доказана целесообразность использования интеграции педагогического знания, представленного в содержании компетентностного, контекстного и акмеологического подходов, для дополнения научно-теоретических основ развития практики бакалаврской подготовки будущих социальных педагогов в вузе по аспекту усиления её направленности на устранение трудностей при выборе индивидуальной стратегии профессионального развития;

– обоснована идея системно-организованного использования профессиональной пробы при бакалаврской подготовке социальных педагогов в контексте повышения её эффективности путем интенсификации процесса формирования

профессиональной компетентности будущих социальных педагогов, решения проблем их самоопределения в специализации и акме-направленной профессионализации;

на уровне преобразования:

– разработана структурно-функциональная модель системно-организованного использования профессиональной пробы при бакалаврской подготовке социальных педагогов в вузе, отражающая этапность ее применения в соответствии с задачами акме-направленной специализации будущих бакалавров;

– доказаны акме-эффекты использования профессиональной пробы в системе подготовки будущих социальных педагогов на уровне бакалавриата, а именно: обогащение представлений и опыта деятельности в конкретной специализации; ориентация на достижение высоких результатов в учебной и профессиональной деятельности; изменение мотивации студентов по их отношению к деятельности, в рамках которой выполнялась проба; принятие решения о дальнейших планах, связанных с выбором профиля и развития в нем.

Теоретическая значимость исследования. В диссертации решена научно-педагогическая проблема использования профессиональной пробы в системе подготовки будущих социальных педагогов в вузе на уровне бакалавриата, что обогащает теорию и методику профессионального образования за счет:

– дополнения теоретических аспектов профессиональной подготовки будущих социальных педагогов на уровне бакалавриата научно-педагогическим знанием, отражающим интеграцию содержательных положений компетентностного, контекстного и акмеологического подходов в контексте использования профессиональной пробы для решения задач формирования профессиональной компетентности в аспекте акме-ориентированного самоопределения будущих социальных педагогов;

– уточнения понятия «профессиональная проба» в контексте ее применения в системе бакалаврской подготовки будущих социальных педагогов на вузовском этапе, трактуемое как специально организованное испытание, моделирующее ситуацию профессиональной социально-педагогической деятельности в условиях учебно-лабораторной среды, позволяющее решать задачи самоопределения студентов в специализации и акме-направленного профессионального развития;

– расширения и обогащения научно-педагогических представлений о способах использования профессиональной пробы при подготовке социальных педагогов в вузе на уровне бакалавриата, основанных на принципах систематичности и непрерывности, приоритета профессиональных компетенций, акме-направленности, индивидуализации, полисубъектности, интерактивности и рефлексивности, бесстрессовой продуктивности;

– конкретизации структуры процесса использования профессиональной пробы в системе подготовки будущих бакалавров для сферы социальной педагогики в контексте осуществления специально-организованного, этапно-заданного, сопровождения их самоопределения и акме-ориентированной профессионализации.

Полученные результаты могут послужить основой для дальнейших научных разработок, найти применение в практике профориентации студентов и старшекласников.

Практическая значимость исследования заключается в следующем:

– преобразовано содержание основной образовательной программы за счет разработки и реализации методического обеспечения использования профессиональной пробы при подготовке социальных педагогов в вузе на уровне бакалавриата;

– подготовлены учебно-методические комплексы дисциплин и программы практик, в которых представлены рекомендации по использованию профессиональной пробы в системе подготовки будущих социальных педагогов для преподавателей и методические указания по выполнению профессиональных проб для студентов, типовые сценарии профессиональных проб и специализированные задания;

– разработаны: учебное пособие для студентов «Дополнительное образование детей. Теоретические основы», в котором представлены особенности работы социального педагога в учреждениях дополнительного образования детей; учебно-методическое пособие «Городское лето: формы организации летнего досуга во дворах», в содержании которого раскрыты особенности социально-педагогической работы по организации досуга детей по месту жительства и возможности выполнения студентами проб данного направления профессиональной социально-педагогической деятельности. Составлены учебно-методические пособия «Учебные программы по общепрофессиональным дисциплинам и дисциплинам предметной подготовки студентов специальности «Социальная педагогика», в которых представлено методическое сопровождение организации профессиональных проб в рамках учебных дисциплин в соответствии с годами обучения (с первого по четвертый).

– материалы диссертационного исследования используются при организации учебной и производственной практики, а также при проведении учебных занятий со студентами педагогического факультета Томского государственного педагогического университета по дисциплинам «Социальная педагогика», «Технологии социально-педагогической деятельности», «Основы социальной работы», «Введение в профессию», «Социальные службы и организации Томска» и др. Профессиональные пробы по различным направлениям социально-педагогической деятельности используются при организации учебной и производственной практики, а также в рамках реализации социально-педагогической программы «Городское лето», благодаря участию в которой студенты получают опыт пробных профессиональных действий ежегодно в течение шести месяцев (с марта по август).

Результаты исследования представляют интерес для работников педагогических вузов, которые готовят специалистов в области социально-педагогической деятельности, для руководителей образовательных и социальных организаций в решении задач методического обеспечения системы профотбора кандидатов на должность социального педагога.

Достоверность результатов исследования обеспечивается обоснованностью исходных методологических позиций, применением комплекса методов, адекватных объекту, задачам, логике исследования; результатами экспериментальной работы, достигнутыми на основе взаимодополняющих диагностических методик, их устойчивой положительной динамикой; качественным и количественным анализом полученных данных.

Положения, выносимые на защиту:

1. Современные требования к профессионализму социальных педагогов, заданные тенденциями развития российского социума, Концепцией поддержки развития педагогического образования, профессиональным стандартом педагога, ФГОС ВПО нового поколения, актуализируют необходимость дополнения научно-теоретического базиса профессионализации кадров этой сферы. Одним из ключевых аспектов такого дополнения выступает расширение и углубление научно-теоретических основ сопровождения самоопределения будущего социального педагога в специализации при бакалаврской подготовке, что связано с его успешным «закреплением» в профессии. Для обогащения и развития научно-теоретических представлений о подходах, обеспечивающих усиление направленности практики бакалаврской подготовки социальных педагогов в вузе на устранение трудностей при выборе индивидуальной стратегии профессионального развития целесообразно обращение к педагогическому знанию, представленному в содержании компетентностного, контекстного и акмеологического подходов в их интеграции. При интеграции данных подходов акме-теория выступает ценностно-смысловым ориентиром, а контекстный и компетентностный подходы обеспечивают инструментализацию предлагаемых преобразований.

2. Использование профессиональной пробы как специально организованного действия является эффективным способом подготовки социальных педагогов в вузе на уровне бакалавриата для решения задач их самоопределения при выборе специализации в контексте акме-направленной профессионализации. Акме-потенциал профессиональной пробы проявляется в планировании студентом собственного карьерного развития, формировании мотивации к самосовершенствованию, преодолению трудностей в профессиональной деятельности, способности опираться на «восходящее сравнение», то есть усложнять задачи предстоящего этапа развития по сравнению с задачами настоящего этапа. Результатом направленного, систематического, поэтапно-организованного включения будущего социального педагога в профессиональные пробы являются формирование у него профессиональных компетенций, развитие мотивации к достижению высоких результатов в учебной и профессиональной деятельности, самоопределение в специализации, планирование профессионального саморазвития.

3. Для эффективной реализации ресурсов профессиональной пробы целесообразно применить модель ее системно-организованного использования при бакалаврской подготовке социальных педагогов в вузе. Профессиональная проба логично встраивается в систему подготовки социальных педагогов в вузе посредством ее включения в аудиторские занятия по профильным дисциплинам, практики, НИР, внеучебную деятельность. Функционирование данной модели сопряжено с реализацией совокупности следующих принципов: системности и

непрерывности, приоритета профессиональных компетенций будущих социальных педагогов, акме-направленности реализации профессиональных проб; индивидуализации, полисубъектности, интерактивности и рефлексивности, бесстрессовой продуктивности. Модель отражает этапность использования профессиональных проб в соответствии с задачами акме-направленной специализации будущих бакалавров, необходимое организационно-методическое (включение специализированных заданий, типовых сценариев профессиональных проб и методических рекомендаций для студентов и преподавателей в учебно-методические комплексы профильных дисциплин и программ практик) и оценочно-диагностическое обеспечение.

Эффективность использования профессиональной пробы при реализации вузовских программ бакалаврской подготовки социальных педагогов связана также с обеспечением ее акме-эффектов при прохождении студентами практик и их организации как интегрированного пространства концентрации профессиональных проб.

4. Реализация модели использования профессиональной пробы при бакалаврской подготовке социальных педагогов в вузе обеспечивает эффективность этого процесса по следующим критериям: сформированность профессиональных компетенций, характер профессиональных намерений студентов, а также акме-эффекты профессиональных проб.

Апробация и внедрение результатов исследования. Результаты исследования обсуждены на экспертно-методических семинарах и заседаниях кафедры социальной педагогики Томского государственного педагогического университета; на научно-практических конференциях и форумах международного и всероссийского уровней (Международная конференция «Наука и образование», г. Томск, апрель 2009–2014 гг.; «Научный форум» в рамках II Международной олимпиады аспирантов по педагогике стран СНГ (г. Челябинск, 2010 г.); «Форум молодых исследователей» в рамках V Олимпиады аспирантов по педагогическим наукам «Научное творчество» (г. Санкт-Петербург, 2011 г.); Сибирский форум образования (г. Томск, 2014–2015 г.); Томский инновационный форум INNOVUS-2013; Всероссийская научно-практическая конференция «Актуальные проблемы теории и практики социальной педагогики» (г. Томск, декабрь 2012–2014 гг.) и др.; на организационно-методических семинарах Администрации г. Томска в рамках реализации программы «Городское лето» (2009–2015 гг.); на итоговых конференциях по практикам (МАОУ СОШ №40 г. Томска, МАОУ ДОД ЦДОД «Планирование карьеры» г. Томска); при подведении итогов образовательных событий ОГБОУ СПО «Асиновский техникум промышленной индустрии и сервиса» (2013–2015 гг.) с участием студентов ТГПУ – будущих социальных педагогов. Проект «Открытый педагогический лицей как инновационная форма профориентационной работы со школьниками», разработанный в рамках исследования, был отмечен большой золотой медалью по результатам выставки «УчСиб-2015» (г. Новосибирск, 2015 г.).

Личный вклад диссертанта состоит в разработке и внедрении модели системно-организованного использования профессиональной пробы при подготовке социальных педагогов в вузе на уровне бакалавриата; структурировании

системы критериев и показателей, позволяющих диагностировать эффективность модели; проектировании содержания и разработке организационно-методического обеспечения использования профессиональной пробы при подготовке социальных педагогов в вузе на уровне бакалавриата; проведении экспериментальной проверки результатов исследования.

Структура диссертации: введение, две главы, выводы по главам, заключение, библиографический список, приложения. Основные идеи и научные результаты отражены в 20 публикациях.

ОСНОВНОЕ СОДЕРЖАНИЕ ДИССЕРТАЦИИ

Во введении обоснован выбор темы исследования и его актуальность, определены цель, объект и предмет, сформулированы задачи, раскрывается научная новизна, теоретическая и практическая значимость работы, представлены сведения об опытно-экспериментальной работе и внедрении результатов исследования в практику вузовской подготовки социальных педагогов на уровне бакалавриата, положения, выносимые на защиту.

В первой главе «Использование профессиональной пробы при подготовке социальных педагогов в вузе на уровне бакалавриата как научно-педагогическая проблема» проведен анализ научной литературы и опыта педвузов по вопросам современного состояния системы подготовки социальных педагогов на уровне бакалавриата. Раскрывается потенциал профессиональной пробы как средства профессиональной социализации будущих социальных педагогов. Рассматриваются теоретические аспекты развития практики использования профессиональной пробы при подготовке социальных педагогов в вузе на уровне бакалавриата.

Подготовка кадров для сферы социальной педагогики требует серьезного осмысления в силу реализации изменений, связанных с системными преобразованиями профессиональной подготовки в высшей школе, и в силу молодости социальной педагогики как вида профессиональной деятельности. Несмотря на накопленный опыт практической социально-педагогической деятельности, в настоящее время идет процесс институционализации данной профессии.

Широкий спектр направлений в деятельности социального педагога требует от будущего специалиста осознанного профессионального самоопределения в конкретной специализации. В современных исследованиях (М.А. Галагузова, Ю.Н. Галагузова, А.В. Мудрик, Т.А. Ромм, Г.Ю. Титова, Т.В. Фуряева, Г.Н. Штинова и др.) отмечается, что деятельность социального педагога включает работу с различными категориями населения: детьми и взрослыми, работающими и безработными, обучающимися и родителями, а также имеет множество направлений, которые можно рассматривать в разных аспектах: административном (министерство, ведомство, тип учреждения); возрастном (дети, молодежь, взрослые, престарелые); деятельностном (защита, профилактика, адаптация, коррекция, реабилитация, саморазвитие, самообразование и т.д.); проблемном (детская беспризорность, алкоголизм, дезадаптация, девиантное поведение и т.д.). Вместе с тем обнаруживается, что в вузе недостаточно учитывается необ-

ходимость формирования у студентов готовности к деятельности в конкретном учреждении, контингент которого требует применения принципа дифференциации при подготовке социальных педагогов. Подтверждение тому – острая потребность выпускников вузов, готовящих социальных педагогов, в повышении квалификации и переподготовке по профилю деятельности учреждения. В связи с указанными выше особенностями профессии, аудиторная подготовка должна быть дополнена существенной долей практики, притом не столько для иллюстрации теории, сколько для постановки проблемы осуществления профессионального действия и его отработки через профессиональные пробы в специально организованной лабораторно-учебной среде и на практической базе (в условиях реальной образовательной или социальной организации).

Анализ специальной литературы, посвященной вопросам развития подходов к профессионализации педагогических кадров, в том числе социально-педагогических, в новых социально-экономических условиях, показывает, что большой потенциал для успешного решения этих вопросов имеет акмеологическое знание (А.А. Деркач, Э.Ф. Зеер, Н.В. Козлова, А.К. Маркова и др.). Согласно наиболее распространенной трактовке, акме – это достижение совершенства, максимальной зрелости, вершины в развитии человека. Движение к вершинам профессионализма требует от человека определенных специфических качеств. В первую очередь, это акме-направленная мотивация (мотивация достижения в профессиональной деятельности, саморазвития и самореализации, творческого вклада в профессию), а также специфические акме-способности (лабильность способов решения жизненных ситуаций и переключаемость; способность строить и реализовывать индивидуальную стратегию развития).

Профессиональное развитие будущего педагога может быть представлено как процесс формирования его опыта профессиональной деятельности. Наиболее интенсивные изменения в этом опыте происходят на этапе профессиональной подготовки в вузе, в процессе включения будущих педагогов в практическую деятельность. Рассмотрев особенности институционализации профессии социального педагога в России и ее современное состояние в контексте компетентностного обновления и смены акцентов в направлении практической подготовки, можно заключить, что данная образовательная стратегия при опоре на теорию контекстного обучения с учетом психологических и педагогических аспектов профессионального становления и самоопределения, акмеологическое знание, системно-деятельностный подход может выступать в качестве отправного содержательного ориентира для развития практики использования профессиональной пробы при подготовке социальных педагогов в вузе на уровне бакалавриата.

На основании изложенного, можно отметить, что ведущая идея модернизации системы бакалаврской подготовки социальных педагогов в вузе будет сопряжена с мыслью о необходимости усиления практико-ориентированности образовательных программ. Это актуализирует возможности использования профессиональной пробы как средства, позволяющего решать комплекс задач при подготовке будущих социальных педагогов, таких как самоопределение в специализации, планирование карьеры, формирование навыков профессионального саморазвития, ценностного отношения к профессии и др. Профессио-

нальная проба, по нашему мнению, является образовательным явлением, которое обогащает содержание педагогической практики эффективными технологиями повышения готовности будущих социальных педагогов к самоопределению в специальности, самореализации и развитию в избранном направлении профессиональной социально-педагогической деятельности. Отлаженные механизмы использования профессиональной пробы обеспечат непрерывную профессионализацию будущего бакалавра, нацеленного на социально-педагогическую деятельность, в течение его вузовской подготовки посредством решения следующих ключевых задач: углубленное знакомство студента с профессией непосредственно на рабочем месте; приобретение социального опыта, связанного с личностным самоопределением студента; рефлексия студентом приобретенных знаний и опыта деятельности.

Профессиональная проба длится до восьми недель, а непосредственно выход на рабочее место в социальную или образовательную организацию осуществляется в течение 3–5 и более дней. Формы деятельности студентов в организации могут быть следующие: мониторинг рабочего дня социального педагога, на чьем рабочем месте студент проходит профессиональную пробу; выполнение несложной работы с документами; выполнение определенных заданий, проводимых педагогом-наставником для группы студентов с целью выявления специфических способностей и личностных качеств, необходимых для успешной в будущем работы по данной профессии и др.

Обязательным компонентом программ профессиональной подготовки социального педагога в вузе на уровне бакалавриата выступает практика, которая, по нашему мнению, может рассматриваться как интегрированное пространство концентрации профессиональных проб. При этом важно осуществление консультационно-наставнической поддержки студента как необходимого условия продуктивности рефлексивного осмысления опыта, полученного в ходе профессиональной пробы.

Проба является средством, обеспечивающим моделирование профессиональной деятельности и формирование профессионально важных качеств, предъявляемых к социальному педагогу. Она требует детального рассмотрения с позиций ее организации и методического обеспечения. В таблице 1 представлен, предложенный нами способ использования профессиональной пробы при подготовке социальных педагогов в вузе на уровне бакалавриата.

Идея использования профессиональной пробы, на наш взгляд, может выступать концептуальной основой для построения новой системы подготовки бакалавра для сферы социальной педагогики, реализующей приоритет ценностей самоопределения, самоактуализации и акме-направленного саморазвития.

Важной составляющей такой системы представляется построение механизма взаимосвязи практики с другими видами деятельности студента в процессе обучения в вузе, обеспечивающими эффект профессиональной пробы. Реализация этой взаимосвязи обеспечит создание пространства профессиональных проб в процессе вузовской подготовки бакалавра для сферы социальной педагогики, которое включает в себя совокупность следующих составляющих в

их синергии с потенциалом педагогических практик: академические занятия; включенность студентов в социальные проекты и волонтерскую деятельность; работа в студенческих педагогических отрядах; участие в работе органов студенческого самоуправления и др. Необходимостью решения этих задач обусловлено содержание разработанной нами модели, что получило отражение во II главе данного исследования.

Таблица 1. Использование профессиональной пробы в системе бакалаврской подготовки социальных педагогов в вузе

Виды образовательной деятельности обучающихся в структуре ООП	Описание форм использования профессиональных проб в рамках ООП
Изучение профильных дисциплин (социальная педагогика, технологии социально-педагогической деятельности, основы социальной работы, социальная политика и др.)	Изучение теоретического материала как способа решения социально-педагогических проблем и задач. Формирование способов выполнения профессиональных действий в учебно-лабораторной среде. Учебные задания, организованные по типу профессиональных проб
Учебные практики (ознакомительная и научно-исследовательская)	Демонстрация образцов профессиональных действий, объединенных одной или несколькими трудовыми функциями. Попытки самостоятельного выполнения профессиональных заданий. Формирование списка проблем и задач
Производственные практики (летняя психолого-педагогическая, социально-педагогическая, комплексная)	Выполнение профессиональных действий в реальной образовательной или социальной организации в условиях супервизии
Научно-исследовательская работа студента (рефераты, исследовательские проекты, курсовые работы, выпускная квалификационная работа)	Организация мини-исследований, направленных на анализ эффективности и причин затруднений в выполнении профессиональных действий, построение нового профессионального действия
Внеучебная деятельность (волонтерство, студенческие кружки, конкурсы профессионального мастерства, олимпиады, участие в культурных мероприятиях и др.)	Формирование общего способа профессиональных действий (понимание реализации профессионального действия в пространстве возможностей). Стихийное проявление эффекта профессиональной пробы

Во второй главе «Опытно-экспериментальная работа по системно-организованному использованию профессиональной пробы при подготовке социальных педагогов в вузе на уровне бакалавриата» представлена разработанная модель системно-организованного использования профессиональной пробы при бакалаврской подготовке социальных педагогов в вузе (рисунок 1), а также представлены диагностический инструментарий и результаты опытно-экспериментальной работы.

Как показано на рисунке 1, разработанная нами структурно-функциональная модель, состоит из следующих компонентов: методологический (подходы и принципы), организационно-процессуальный (этапы, формы, методы), результативный (критерии и показатели результативности организации профессиональных проб).

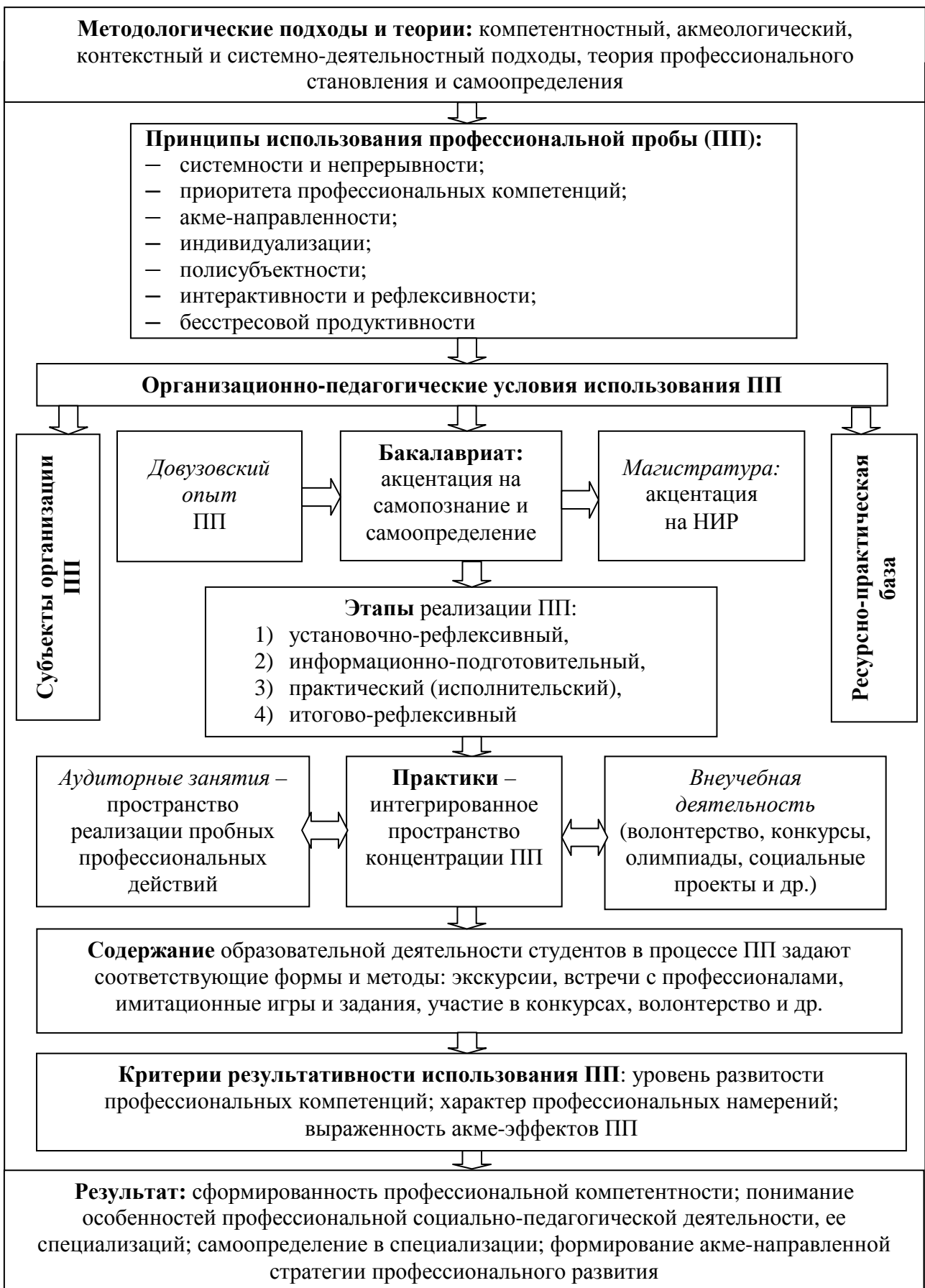


Рисунок 1. Структурно-функциональная модель системно-организованного использования профессиональной пробы при бакалаврской подготовке социальных педагогов в вузе

В соответствии с содержанием модели, нами был сформирован критериально-диагностический аппарат исследования (таблица 2). Его компонентами выступают следующие критерии: сформированность профессиональных компетенций, характер профессиональных намерений студентов, а также выраженность акме-эффектов профессиональных проб.

Таблица 2. Критерии оценки результативности модели системно-организованного использования профессиональной пробы при бакалаврской подготовке социальных педагогов в вузе

Критерии результативности модели	Показатели результативности модели	Методы оценки
Сформированность компетенций	<ul style="list-style-type: none"> – сформированность профессиональных знаний, самостоятельность суждений, умозаключений; – сформированность профессиональных навыков, освоение профессиональных действий; – сформированность личностной профессиональной позиции 	Метод экспертной оценки, анализ продуктов деятельности
Характер профессиональных намерений	<ul style="list-style-type: none"> – профессиональное самосознание и самоопределение, наличие планов профессионального саморазвития; – характер отношения к избираемой профессиональной деятельности (понимание общественной и личной значимости избираемой профессиональной деятельности, присутствие интереса к избираемой профессии в системе ценностных ориентаций) 	Анкетирование, анализ продуктов деятельности (выбор тем курсовых работ, заданий по практике)
Выраженность акме-эффектов профессиональных проб	<ul style="list-style-type: none"> – понимание особенностей профессиональной деятельности; – степень осознания собственных дефицитов и понимание способов их устранения; – уровень готовности к исследовательской, преобразовательной и коммуникативной деятельности в избранной сфере; – ориентация на творчество; – стремление к совершенствованию 	Анкетирование, анализ продуктов деятельности (дневников, отчетов по практике), наблюдение

В качестве инструментов измерения сформированности профессиональных компетенций будущих социальных педагогов нами определены метод экспертного оценивания и праксиметрические методы (анализ отчетов по практике, дневников, портфолио и др.). При определении характера профессиональных намерений использовались анкетирование, при отслеживании акме-эффектов профессиональных проб – методы педагогического наблюдения, анкетирование, праксиметрические методы.

Апробация структурно-функциональной модели системно организованного использования профессиональной пробы при подготовке социальных педагогов в вузе на уровне бакалавриата проводилась на базе ФГБОУ ВПО «Томский государственный педагогический университет» в период с 2011 по 2014 гг. В эксперименте приняли участие 140 студентов – будущих социальных педагогов, 69 человек в контрольной и 71 – в экспериментальной группах соответственно. Исследование проводилось в три этапа: поисково-констатирующий, формирующий и итогово-обобщающий.

Анализ данных экспертной оценки показал, что целенаправленное использование профессиональной пробы при бакалаврской подготовке будущих социальных педагогов положительно повлияла на формирование у студентов профессиональных компетенций. При интегрированном подсчете, прирост уровня сформированности когнитивно-ориентированных, деятельностно-ориентированных и личностно-ориентированных компетенций в совокупности явно выражен у студентов экспериментальной группы. Так, на 34,8% увеличилось число студентов с высоким уровнем сформированности компетенций (с 42% до 76,8%), на 17,5% снизилось число студентов со средним уровнем сформированности компетенций (с 36,3% до 18,8%) и, на 17,3% – с низким (с 21,7% до 4,4%). В контрольной группе на 12,7% увеличилось число студентов с высоким уровнем сформированности компетенций (с 42,3% до 55%), на 2,8% снизилось число студентов со средним уровнем сформированности компетенций (с 36,6% до 33,8%) и, на 10% – с низким (с 21,2% до 11,2%). Для более наглядной интерпретации результатов эксперимента нами была использована диаграмма (рисунок 2), на которой показаны уровни сформированности профессиональных компетенций студентов.

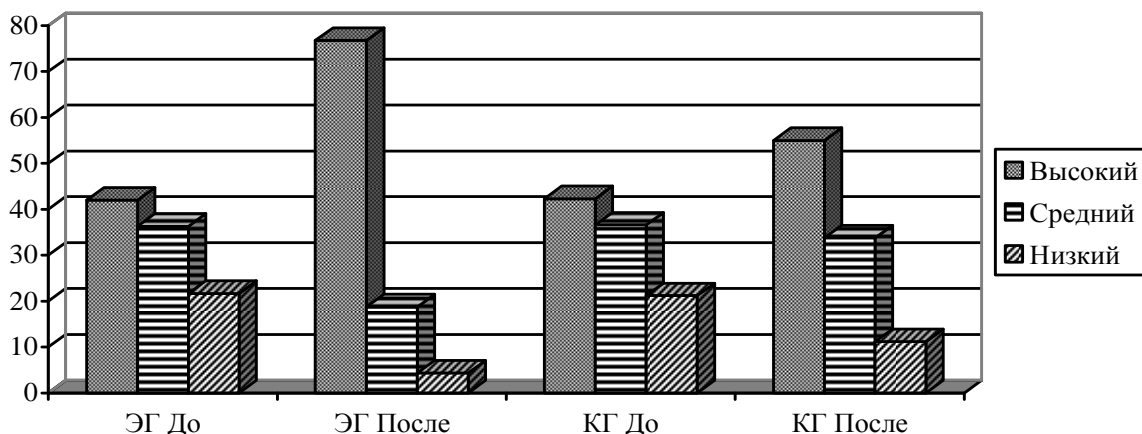


Рисунок 2. Распределение студентов по уровням сформированности компетенций до и после эксперимента, %

Анализ данных диагностики профессиональных намерений студентов показал, что в экспериментальной группе число студентов, обозначивших намерение по окончании учебы работать по профессии «социальный педагог» возросло на 47,9% (с 21,7% до 69,6%); число студентов, обозначивших намерение работать в педагогической сфере, но не в качестве социального педагога уменьшилось на 4,4% (с 26,1% до 21,7%); число студентов, обозначивших низкую степень вероятности работы по педагогической профессии (в том числе и в качестве социального педагога) уменьшилось на 43,5% (с 52,2% до 8,7%).

В контрольной группе зафиксирована следующая динамика изменения характера профессиональных намерений студентов: число студентов, обозначивших намерение по окончании учебы работать по профессии «социальный педагог» возросло на 16,8% (с 24% до 40,8%); число студентов, обозначивших намерение работать в педагогической сфере, но не в качестве социального педагога уменьшилось на 8,5% (с 24% до 15,5%); число студентов, обозначивших низкую

степень вероятности работы по педагогической профессии (в том числе и в качестве социального педагога) уменьшилось на 8,3% (с 52% до 43,7%) (рисунок 3).

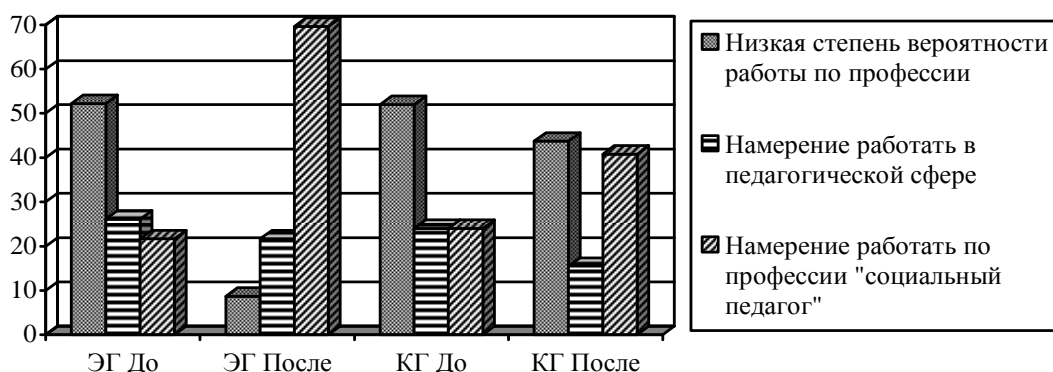


Рисунок 3. Динамика изменения характера профессиональных намерений студентов до и после эксперимента, %

Приведенные данные дают возможность заключить, что профессиональные пробы позволяют будущему социальному педагогу набрать достаточный опыт для постановки продуктивного профессионального мышления, успешно определиться с профилем будущей профессионально-педагогической деятельности. На наш взгляд, актуализация профессиональных проб при реализации основной образовательной программы подготовки социального педагога выступает одним из значимых факторов обеспечения акме-направленности такой подготовки.

Сравнительный анализ данных опроса студентов на предмет выраженности акме-эффектов профессиональных проб позволяет заключить, что в экспериментальной группе большее количество студентов наблюдали данный эффект, в контрольной группе результаты изменились незначительно (таблица 3).

Таблица 3. Выраженность акме-эффектов профессиональных проб (результаты опроса студентов до и после эксперимента)

Выраженность акме-эффектов профессиональных проб	До эксперимента		После эксперимента	
	ЭГ, доля студентов, %	КГ, доля студентов, %	ЭГ, доля студентов, %	КГ, доля студентов, %
Акме-эффекты профессиональных проб отсутствуют	66,7 (46 чел.)	62 (44 чел.)	20,3 (14 чел.)	42,3 (30 чел.)
Пробы в полной мере обеспечивают данные эффекты	11,6 (8 чел.)	14,1 (10 чел.)	69,6 (48 чел.)	22,5 (16 чел.)
Пробы частично реализуют акме-эффекты	14,5 (10 чел.)	14,1 (10 чел.)	10,1 (7 чел.)	32,4 (23 чел.)
Затруднились при ответе	7,2 (5 чел.)	9,8 (7 чел.)	0	2,8 (2 чел.)

Положительные результаты опытно-экспериментальной работы дают основания считать, что разработанная модель использования профессиональной пробы при подготовке социальных педагогов в вузе на уровне бакалавриата способствует осуществлению качественной профессиональной деятельности будущих выпускников. Подтверждением этому служит динамика прироста показателей в соответствии с выявленными критериями ($P < 0,05$).

В заключении представлены следующие выводы и основные результаты диссертационного исследования.

1. Теоретические аспекты развития практики профессиональной подготовки социальных педагогов в вузе на уровне бакалавриата содержательно расширены за счет дополнения знаниями компетентностного, контекстного и акмеологического подходов в их интеграции в контексте решения задач формирования профессиональной компетентности и акме-ориентированного самоопределения будущих социальных педагогов.

2. Профессиональная проба является эффективным средством подготовки социальных педагогов в вузе на уровне бакалавриата для решения задач их самоопределения при выборе специализации в контексте акме-направленной профессионализации. Результатом выполнения профессиональных проб являются формирование профессиональных компетенций и изменение характера профессиональных намерений будущих бакалавров (в экспериментальной группе выражен прирост числа студентов, имеющих намерение работать по окончании обучения по профессии «социальный педагог»). Также установлено, что профессиональная проба обладает акме-потенциалом, который проявляется в планировании студентом собственного карьерного развития, формировании мотивации к самосовершенствованию.

3. Разработана структурно-функциональная модель системно-организованного использования профессиональной пробы при бакалаврской подготовке социальных педагогов в вузе. Она отражает организационно-методические условия, опирающиеся на:

– комплекс принципов (принцип приоритета профессиональных компетенций будущих социальных педагогов, акме-направленности реализации профессиональных проб, индивидуализации, полисубъектности, интерактивности и рефлексивности, бесстрессовой продуктивности);

– содержание и этапы организации профессиональных проб в соответствии с задачами акме-направленной специализации будущих бакалавров;

– критериально-диагностический аппарат, определяющий продуктивность использования профессиональной пробы при подготовке социальных педагогов в вузе на уровне бакалавриата. Его компонентами выступают следующие критерии: профессиональные компетенции будущих социальных педагогов в их взаимосвязи с профессиональным самосознанием и самооценкой, профессиональные намерения студентов, а также акме-эффекты профессиональных проб.

В качестве методов измерения использовались метод экспертного оценивания, праксиметрические методы (анализ продуктов деятельности, портфолио и др.), опросные методы, методы педагогического наблюдения.

4. Реализация смоделированных организационно-педагогических условий использования профессиональной пробы при бакалаврской подготовке социальных педагогов в вузе подтвердила ожидаемую результативность их использования как средства формирования профессиональных намерений, развития профессиональных компетенций и выстраивания акме-направленной траектории профессионализации будущего бакалавра.

5. Существенным фактором повышения результативности подготовки социальных педагогов в вузе на основе профессиональных проб является разработанное автором методическое обеспечение (включение специализированных заданий, типовых сценариев профессиональных проб и методических рекомендаций для студентов и преподавателей в учебно-методический комплекс профильных дисциплин и программ практик). Также, установлена взаимосвязь прироста продуктивности использования профессиональных проб в формате их актуализации с прохождением студентами практик, если последние организованы как интегрированное пространство концентрации профессиональных проб.

На основании вышеизложенного можно заключить, что гипотеза исследования подтверждена, поставленные в исследовании задачи решены, цель исследования в целом достигнута. Выполненная работа не претендует на исчерпывающее рассмотрение всех аспектов проблемы определения эффективных средств профессиональной подготовки будущих социальных педагогов как фактора повышения ее качества, но вносит значительный вклад в решение этой проблемы. В перспективе данное исследование может иметь продолжение в аспекте применения профессиональных проб для профориентации школьников, планирующих обучаться в вузе по профессии «социальный педагог», а также применения проб в процессе сопровождения профессионального становления молодого социального педагога.

По теме диссертационного исследования опубликованы следующие работы

Статьи в журналах, включенных в Перечень российских рецензируемых научных журналов, в которых должны быть опубликованы основные научные результаты диссертаций на соискание ученых степеней доктора и кандидата наук, и в научных изданиях, включенных в базу Scopus:

1. Демина Л.С. Профессиональная проба как педагогическая технология / Л.С. Демина, Л.Г. Смышляева, Г.Ю. Титова // Высшее образование в России. – 2015. – № 4. – С. 65–69. – 0,6 / 0,3 п.л.

2. Демина Л.С. Особенности организации профессиональных проб при подготовке социальных педагогов в вузе / Л.С. Демина // Вестник Томского государственного педагогического университета. – 2015. – Вып. 3 (156). – С. 136–140. – 0,6 п.л.

3. Еремина (Демина) Л.С. Социализированность как результат процесса социализации подростков / Л.С. Еремина, В.Н. Куровский // Вестник Томского государственного педагогического университета. – 2011. – Вып. 10 (112). – С. 166–169. – 0,5 / 0,4 п.л.

4. Демина Л.С. Акме-направленность как стратегия подготовки бакалавров для социально-педагогической сферы / Л.С. Демина // Современные проблемы науки и образования : электронный журнал. – 2015. – № 1. – URL: <http://www.science-education.ru/121-18939> (дата обращения: 07.05.2015). – 0,4 п.л.

5. Demina L.S. Professional probation as a system-base of acmedirected bachelor training for socially-critical environmental education / L.S. Demina, L.G. Smy-

shlyayeva, G.Y. Titova, E.N. Dudina // Ecology, Environment and Conservation. – 2014. – Vol. 20 (Suppl.) – P. S507–S514. –1,0 / 0,4 p.s.

Учебно-методические пособия:

6. Демина Л.С. Дополнительное образование детей : учебное пособие для студентов профиля подготовки «Социальная педагогика» / Л.С. Демина. – Томск : Изд-во Том. гос. педагог. ун-та, 2014. – Ч. 1 : Теоретические основы. – 236 с. – 14,6 п.л.

7. Демина Л.С. Городское лето: формы организации летнего досуга во дворах: учебно-методическое пособие / Л.С. Демина ; под ред. Г.Ю.Титовой. – Томск : Изд-во Том. гос. педагог. ун-та, 2012. – 100 с. – 6,3 п.л.

8. Демина Л.С. Учебные программы по общепрофессиональным дисциплинам и дисциплинам предметной подготовки студентов специальности «Социальная педагогика» : четвертый год обучения : учебно-методическое пособие / Л.С. Демина, Е.Н. Дудина, И.Г. Купершлаг, Л.Г. Смышляева [и др.]. – Томск : Изд-во Том. гос. педагог. ун-та, 2009. 96 с. – 6,0 / 2,8 п.л.

9. Демина Л.С. Учебные программы по общепрофессиональным дисциплинам и дисциплинам предметной подготовки студентов специальности «Социальная педагогика» : третий год обучения : учебно-методическое пособие / Л.С. Демина, Е.Н. Дудина, И.Г. Купершлаг, Л.Г. Смышляева [и др.]. – Томск : Изд-во Том. гос. педагог. ун-та, 2009. – 132 с. – 8,3 / 4,4 п.л.

10. Демина Л.С. Учебные программы по общепрофессиональным дисциплинам и дисциплинам предметной подготовки студентов специальности «Социальная педагогика» : второй год обучения : учебно-методическое пособие / Л.С. Демина, Е.Н. Дудина, И.Г. Купершлаг, Л.Г. Смышляева [и др.]. – Томск : Изд-во Том. гос. педагог. ун-та, 2009. – 132 с. – 8,3 / 3,8 п.л.

11. Демина Л.С. Учебные программы по общепрофессиональным дисциплинам и дисциплинам предметной подготовки студентов специальности «Социальная педагогика» : первый год обучения : учебно-методическое пособие / Л.С. Демина, Е.Н. Дудина, И.Г. Купершлаг, Л.Г. Смышляева [и др.]. – Томск : Изд-во Том. гос. педагог. ун-та, 2009. – 56 с. – 3,5 / 1,9 п.л.

Публикации в других научных изданиях:

12. Демина Л.С. Подготовка будущих социальных педагогов к работе с детьми с ограниченными возможностями здоровья / Л.С. Демина, Д.А. Ромашова // Современные проблемы теории и практики социальной педагогики: работа с детьми с особыми образовательными потребностями : всероссийская научно-практическая конференция, 11 декабря 2014 г. / Томский государственный педагогический университет. – Томск : Изд-во Том. гос. педагог. ун-та, 2014. – С. 145–147. –0,4 / 0,1 п.л.

13. Демина Л.С. Организация профильного обучения в психолого-педагогическом классе на основе сетевого взаимодействия учреждений дополнительного образования, общеобразовательных учреждений и вузов / Л.С. Демина, Л.П. Пенкина // Современные проблемы теории и практики социальной педагогики: работа с молодежью : всероссийская научно-практическая конференция, 12 декабря 2013 г. / Томский государственный педагогический университет. – Томск : Изд-во Том. гос. педагог. ун-та, 2014. – С. 30–33. – 0,3 / 0,2 п.л.

14. Демина Л.С. Социальный педагог и социальный работник: границы компетенций / Л.С. Демина // Теория и практика педагогического образования в XXI веке : материалы Всероссийской научно-практической конференции. – Томск : Изд-во Том. гос. педагог. ун-та, 2012. – С. 175–179. – 0,2 п.л.

15. Еремина (Демина) Л.С. Социально-педагогическое сопровождение профессионального самоопределения подростков / Л.С. Еремина // Личность в изменяющихся социальных условиях : сборник материалов Международной научно-практической конференции, Красноярск, 26–27 апреля 2012 г. – Красноярск : Изд-во Краснояр. гос. педагог. ун-та им. В.П. Астафьева, 2012. – С. 304–308. – 0,3 п.л.

16. Еремина (Демина) Л.С. Проект профориентационного лагеря во дворе для подростков «Профессия и Я» / Л.С. Еремина // Инновационный потенциал молодежи 2012 : сборник работ инновационных проектов молодых ученых по результатам Всероссийского конкурса, Ульяновск, 2011 г. : в 5 ч. – Ульяновск : Колор-Принт, 2011. – Ч. 5. – С. 223–232. – 0,6 п.л.

17. Еремина (Демина) Л.С. Генезис проблемы социально-педагогической поддержки ребенка в учреждениях дополнительного образования детей / Л.С. Еремина // Современные педагогические исследования: взгляд в историю : материалы Форума аспирантов и молодых исследователей Северо-Запада, участников пятой научной олимпиады аспирантов по педагогическим дисциплинам. – СПб. : ЛЕМА, 2011. – С. 43–45. – 0,2 п.л.

18. Еремина (Демина) Л.С. Социально-педагогическое сопровождение подростков в учреждении дополнительного образования как педагогическая проблема / Л.С. Еремина // Актуальные проблемы современной науки и образования. Общественные науки : материалы Всероссийской научно-практической конференции с международным участием. – Уфа : РИЦ Башкир. гос. ун-та, 2010. – Т. VII, ч. I. – С. 626–630. – 0,3 п.л.

19. Еремина (Демина) Л.С. Социально-педагогическое сопровождение подростков в учреждении дополнительного образования / Л.С. Еремина // Материалы олимпиады по педагогике аспирантов стран СНГ, 18–19 февраля 2010 г. – Челябинск : Изд-во Челяб. гос. пед. ун-та, 2010. – С. 95–99. – 0,3 п.л.

20. Еремина (Демина) Л.С. Социально-педагогическое консультирование как форма работы социального педагога с подростками / Л.С. Еремина, Б.К. Солян // Наука и образование : материалы XIII Всероссийской конференции, 20–24 апреля 2009 г. : в 6 т. – Томск : Изд-во Том. гос. педагог. ун-та, 2009. – Т. III : Педагогика и психология, ч. 3 : Проблемы дошкольного, начального, социального и профессионально-педагогического образования на современном этапе. – С. 390–392. – 0,1 п.л.

Подписано в печать 05.10.2015 г.
Формат А4/2. Ризография
Печ. л. 1,5. Тираж 100 экз. Заказ № 05-10/15
Отпечатано в ООО «Позитив-НБ»
634050 г. Томск, пр. Ленина 34а