

Приёмы нормализации поведения детей с ограниченными возможностями здоровья



Поведение

- ❑ Деятельность живых организмов. Поведение человека — все, что делает человек.
- ❑ Это движение организма или его частей тела в рамках соотношения с внешними предметами или факторами (Скиннер, 1938).
- ❑ Это взаимодействие мышц и желёз живого организма и окружающей среды (Мартинез-Диас, 2008).
- ❑ Это деятельность живого индивида, которая оказывает влияние на окружающую среду. У неодушевленных предметов нет поведения. Поведение принадлежит организму целиком. У отдельных частей организма нет поведения (Баум, 2017).

Тест мертвого человека



- ❑ «Если это может сделать мертвец, - это не поведение. Если не может сделать этого мертвец – это поведение» (Малотт, Трохан, Суарез, 2004)



- ❑ Мертвый может:
 - Лежать
 - Валяться на полу
 - Не реагировать
 - Не слушаться
 - Падать





Функция поведения

- ❑ Это влияние реакции на окружающую среду
- ❑ Дает представление о том, **зачем / с какой целью** происходит поведение у конкретного человека в конкретной ситуации

Респондентное поведение



- ❑ Это поведение, основанное на врожденных реакциях организма.
- ❑ Направлено на сохранение жизнедеятельности
- ❑ Данные способности не требуют обучения, обычно являются витальными (жизненно необходимыми) видами поведения
- ❑ Обычно это врожденные способности организма для обитания в окружающей среде. Их функция - защита от опасностей
 - Пропитание
 - Регуляция внутренних ресурсов организма
 - Продолжение рода





Оперантное поведение

- ❑ Это поведение, которое приобретает человек в процессе опыта, которое оказывает влияние на окружающую среду





Репертуар поведения

- ❑ Это все виды поведения, которым человек научился в течение жизни.
- ❑ У каждого человека есть свой уникальный репертуар поведения.
- ❑ Репертуар состоит из видов поведения, которые являются врожденными, а также из тех видов поведения, которые формируются в процессе взаимодействия с окружающей средой.



Количественные
показатели поведения

Количество реакций

Продолжительность

Частота

Ускорение

Латентный период реакции

Время между реакциями

Факторы, определяющие поведение



❑ Органические факторы

Генетические, физиологические, биохимические и неврологические факторы.

❑ Факторы в окружающей среде

События, которые происходят на данный момент, и прошлый опыт организма с этими или схожими условиями.





СТИМУЛЫ

- Могут быть расположены во времени
 - Перед реакцией
 - Во время реакции
 - После реакции
- Могут оказывать разное воздействие на реакцию

Оперантное поведение: влияние последствий



- ❑ Большая часть поведенческого репертуара человека состоит из оперантного поведения.
- ❑ Оперантное поведение формируется под влиянием последствий.

Проблемное поведение



- ❑ Проблемное поведение может проявляться в различных формах.



Формы проблемного поведения



Истерики

- Падает на пол;
- Плачет;
- Кричит;
- Выгибается;
- Стучит ногами или руками по предметам или людям вокруг.



Формы проблемного поведения



❑ Агрессия и аутоагрессия

- Например: удары, пинки, укусы, вырывание волос, ругательства, плевки.



Формы проблемного поведения



❑ Разрушительное поведение

- Например: разбрасывание предметов, битье посуды, разламывание предметов.

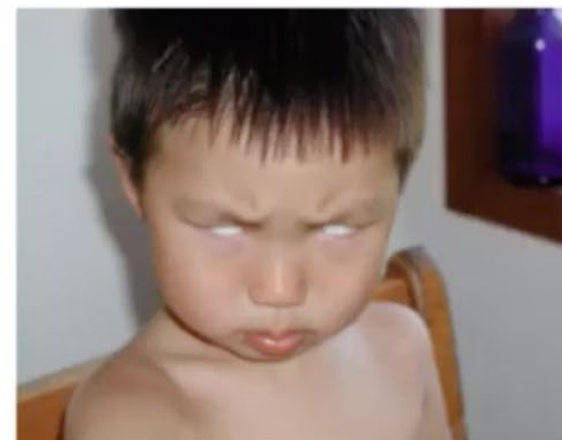


Формы проблемного поведения



□ Аутистимулятивное поведение

- Махи руками или кистями рук;
- Прыжки;
- Бег по кругу;
- Вокализации;
- Раскачивание тела;
- Закатывание зрачков глаз, и т.п.





Формы проблемного поведения

□ Стереотипное поведение

- Верчение предметов;
- Выстраивание предметов в ряд;
- Открывание и закрывание дверей;
- Разделение продуктов во время еды;
- Пристрастие к одному виду одежды.



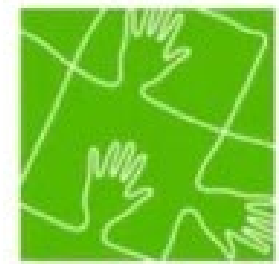
Формы проблемного поведения



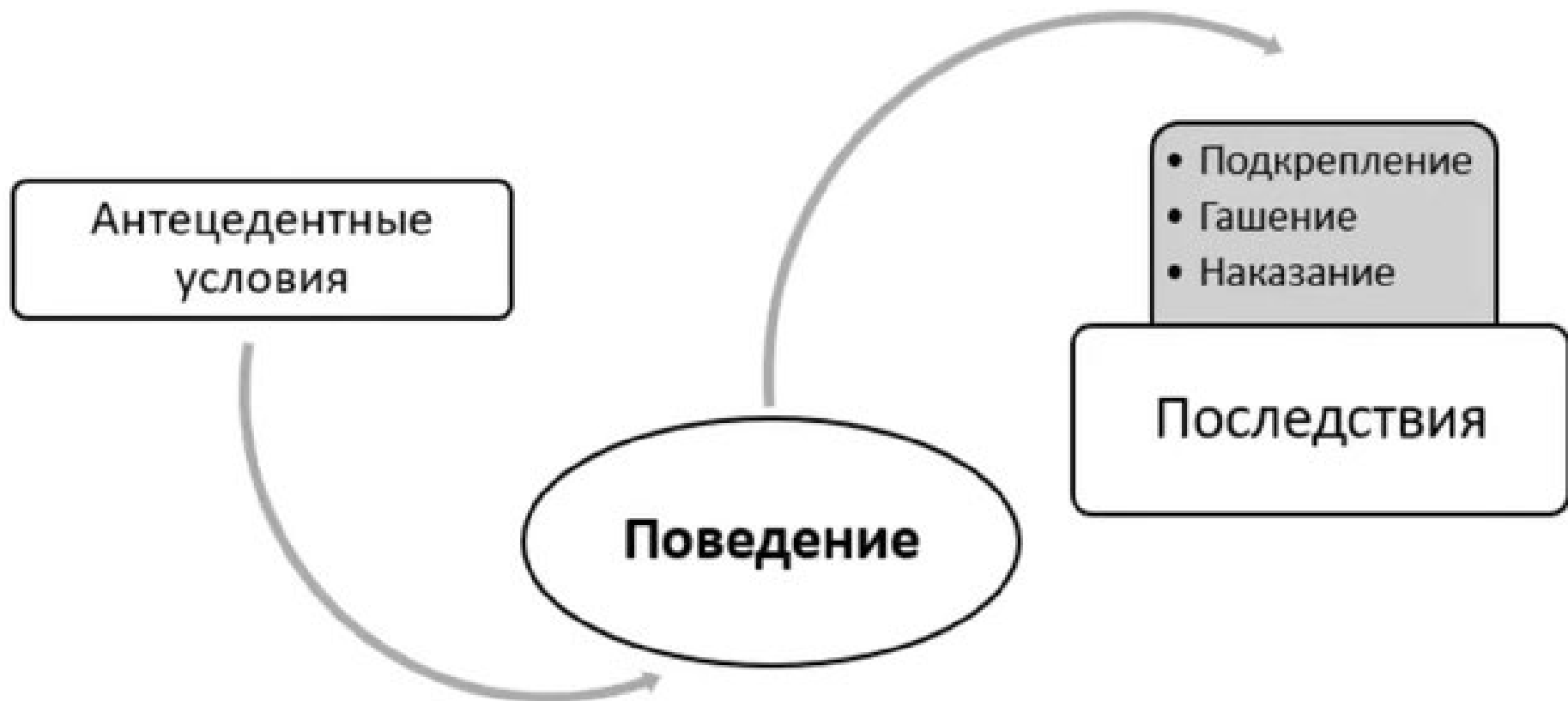
❑ Социально неприемлемое поведение

- Громкие крики или разговор громким голосом;
- Раздевание в публичном месте;
- Еда из чужой тарелки;
- Еда из мусорного ведра (с пола)





Виды последствий





Подкрепление: определение

- ❑ Подкрепление – это не только стимул!
- ❑ Подкрепление – это **взаимосвязь** между реакцией и последствием.
- ❑ Похвала, конфета, зарплата – не являются подкреплением!
- ❑ Подкрепление – это:
 - Ребенок стал больше играть в машинки, когда после игры в машинки его стали хвалить
 - Светлана стала перевыполнять дневной план после выплаты зарплаты

Подкрепление: определение



- ❑ Существует великое множество разных подкреплений, но невозможно определить какое-то событие, как подкрепление, пока мы не увидим, как это повлияло на поведение.
- ❑ Не обязательно то, что кажется нам приятным, будет функционировать, как подкрепление:
 - Похвала учителя и улучшение поведения в классе
 - Опрос о предпочтениях и систематическая оценка подкреплений
 - «Неприятные» подкрепления – эмоциональные реакции, физические ограничения, падение с высоты



Виды подкрепления



	Безусловное подкрепление	Условное подкрепление
Другие названия	<ul style="list-style-type: none"> • Первичное подкрепление • Врожденное подкрепление 	<ul style="list-style-type: none"> • Вторичное подкрепление • Приобретенное подкрепление
Когда появились	С рождения	В течение жизни
Примеры	<ul style="list-style-type: none"> • Еда • Вода • Кислород • Тепло • Сексуальная стимуляция • Прикосновения 	<ul style="list-style-type: none"> • «Молодец!» • Похлопывание по плечу • Улыбка • Кивок головой • Овации • Игрушки

Отрицательное подкрепление (-)



- ❑ Это процесс подкрепления, который происходит за счет исключения стимула из среды.
- ❑ Стимул может исчезнуть из среды или его интенсивность уменьшится.
- ❑ Это изменение приводит к подкреплению поведения в будущем.



Угасание поведения



- ❑ Это процесс, при котором определенное поведение прекращает происходить, так как после поведения **перестают происходить** процессы подкрепления.
- ❑ Частота / интенсивность / продолжительность поведения уменьшается в будущем до исходного уровня.





Гашение

- ❑ Процедура, которая приводит к угасанию поведения путем отмены подкрепления.
- ❑ Поведение не приводит к привычному результату – ничего не изменяется в окружающей среде после поведения (не появляется и не исчезает).



Гашение: механизм действия



1. В процессе гашения разрывается взаимосвязь между поведением и подкреплением
2. Подкрепление исчезает





Эффекты гашения

- ❑ **Угасательное обострение («взрыв»)** - кратковременное увеличение частоты реакции сразу после начала процедуры гашения.

Во время взрыва реакция также может поменять форму, могут проявиться эмоциональные реакции.





Наказание

- ❑ Наказание – изменение стимульных условий после поведения, которое приводит к снижению уровня поведения.
- ❑ Наказание, как и подкрепление, является последствием, но оказывает противоположный эффект.



Наказание: определение



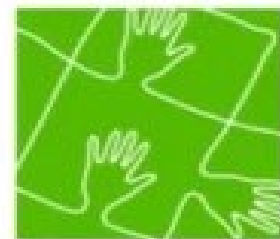
- ❑ Наказание – это не только стимул!
- ❑ Наказание – это **взаимосвязь** между реакцией и последствием.
- ❑ Порицание, ремень, угол, штраф – не являются наказанием!
- ❑ Наказание – это:
 - Алексей больше не превышает скорость на дороге, т.к. в прошлом получил штраф
 - Ваня больше не прыгает на диване, потому что бабушка забрала у него компьютер





Наказание: определение

- ❑ Всегда требуется точное описание того поведения, по отношению к которому применяется наказание.
- ❑ «Общепринятый смысл»: *Ваня получил двойку, и когда папа вечером увидел «двойку» в дневнике, он позвал Ваню, и когда Ваня пришел – нашлепал его по попе. ≠ наказание*
- ❑ **Здесь шлепки по попе скорее отразятся на поведении «подходить к папе», но вряд ли отразятся на успеваемости Вани.**



Виды наказания



	Безусловное наказание	Условное наказание
Другие названия	<ul style="list-style-type: none"> • Первичное наказание • Врожденное наказание 	<ul style="list-style-type: none"> • Вторичное наказание • Приобретенное наказание
Когда появились	С рождения	В течение жизни
Примеры	<ul style="list-style-type: none"> • Физическая боль • Неприятный запах • Экстремально высокая / низкая температура • Неприятный вкус • Физическое ограничение • Потеря равновесия • Экстремальное напряжение мышц 	<ul style="list-style-type: none"> • Порицание • Нахмуренные брови • Кулак • Соседка • Ремень

Отрицательное наказание



- ❑ Это процесс, в котором после реакции исчезает стимул, или интенсивность стимула снижается, и это изменение приводит к уменьшению частоты поведения в будущем.
- ❑ Для того, что бы процесс отрицательного наказания смог произойти, должно присутствовать какое-либо приятное условие, удаление которого может произвести ослабляющий эффект.





Эффекты наказания

- ❑ Уровень поведения снижается, только если наказание воздействует.
- ❑ При отмене наказания поведение восстанавливается.
- ❑ Для достижения долгосрочного эффекта необходимо научить человека другому поведению.



Функция	Что делать	Чего не делать
Доступ к желаемому предмету или действию	<ul style="list-style-type: none">✓ Научить ребенка обращаться с просьбами✓ Предоставлять мотивационные стимулы вследствие хорошего поведения	<ul style="list-style-type: none">✗ НЕ предоставлять ребенку желаемый предмет вследствие проблемного поведения
Прекращение/ избегание неприятных стимулов или действий	<ul style="list-style-type: none">✓ Обучить ребенка просить помощь✓ Обучить ребенка просить перемену✓ Временно облегчить задания	<ul style="list-style-type: none">✗ НЕ прекращать задание и не удалять ребенка✗ Не выводить или не отстранять ребенка

Функция	Что делать	Чего не делать
Привлечение внимания	✓ Научить ребенка привлекать внимание приемлемым способом.	✗ НЕ отчитывать и НЕ повышать голоса ✗ НЕ давать инструкции
Получение сенсорной стимуляции	✓ Блокировать нежелательное поведение и перенаправить на более приемлемую деятельность. ✓ Работать над расширением сферы интересов.	✗ НЕ игнорировать ✗ Не выводить или не отстранять ребенка